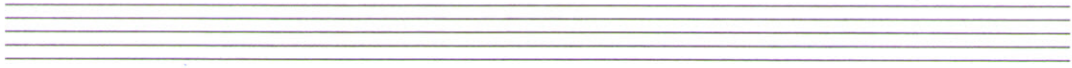


# 1(1)

## LES PREMIERS OUTILS : PORTÉE, CLÉS

Depuis la nuit des temps, les musiciens ont été confrontés au problème de la notation, nécessaire pour la transmission de leur art.

Le système de notation qui s'est finalement imposé est **la portée** de 5 lignes :



La hauteur des sons est ainsi représentée par la hauteur de leur graphisme sur la portée.

Dans l'antiquité, bien avant l'invention de la portée, on a eu l'idée de nommer les sons par les lettres de l'alphabet. Puis **Gui d'Arezzo**, moine italien du XI<sup>ème</sup> siècle, leur donna les noms que nous connaissons, qui sont des syllabes latines : do, ré, mi, fa, sol, la, si (*annexe A, page 162*). Cette remarquable invention pédagogique permit à Gui d'Arezzo et à ses successeurs d'enseigner la musique avec une précision accrue concernant la reconnaissance des sons. Nous l'utilisons toujours aujourd'hui dans les pays latins.

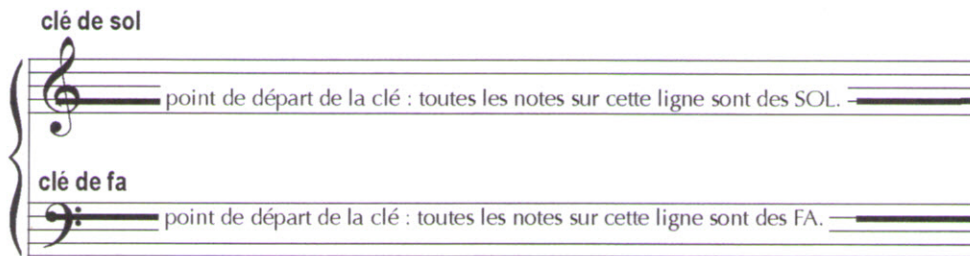


Gui d'Arezzo

Nous travaillerons essentiellement sur deux portées, sur lesquelles l'essentiel des sons de l'échelle musicale peut prendre place.

- La portée supérieure est initialisée par une **clé de sol**, qui indique que tous les sons placés au point de départ de cette clé sont des SOL.

- La portée inférieure est initialisée par une **clé de fa**, qui indique que tous les FA placés au point de départ de cette clé sont des FA.



Ce groupe de deux portées s'appelle un **système piano**. Il est la base de l'écriture de la plupart des instruments polyphoniques\* : piano, orgue, clavecin, harpe, synthétiseur...

Les sons les plus aigus sont écrits sur la portée supérieure, tandis que les plus graves sont écrits sur la portée inférieure.

Le do généralement situé au milieu des claviers se trouve au milieu du système. On peut le trouver en bas de la portée supérieure, ou en haut de la portée inférieure.



\* polyphonique = capable de jouer plusieurs notes en même temps.